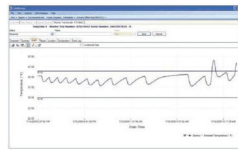


**Muchos Millones Dependen de la Integridad de Su Producto.
La Mision de Sensitech es Asegurar Esta Integridad**

Las Herramientas Que Convierten Datos En Información



TempTale Manager®
Desktop Software



Data Management Services



TempTale® RF



TempTale® 4 Monitor



TempTale® Direct



TagAlert® Indicator

**Para más información, pónganse en contacto con
Tel. +31 (0) 252 211 108**



Registrador de Temperatura TempTale® Direct Manual de Usuario

Todos los monitores TempTale® se programan con un retardo de inicio, un intervalo de medida y unos puntos de alarma tiempo-temperatura, a definir por el cliente.

Iniciar un TempTale® Direct

- Pulsar la tecla “Marcha / Start” (1 – 3 seg.) hasta que el icono de “sol” ☀️ aparezca en la esquina superior izquierda de la pantalla.
- El TempTale® Direct iniciará el registro de datos una vez transcurrido el retardo de arranque pre-programado



Marcar un Evento Importante (“Date Stamp”)

- Los monitores TempTale Direct disponen de la opción “Date Stamp” para marcar un evento importante acaecido en cualquier instante del ciclo de medidas. Esta marca se verá como una flecha en el gráfico temperatura-tiempo y en caracteres *itálicos* en la vista de tabla.
- Para marcar el dato mientras el monitor está registrando, pulsar y soltar la tecla “Marcha / Start”. El icono de flecha ↑ aparecerá durante un instante en la esquina inferior izquierda.

Alarmas

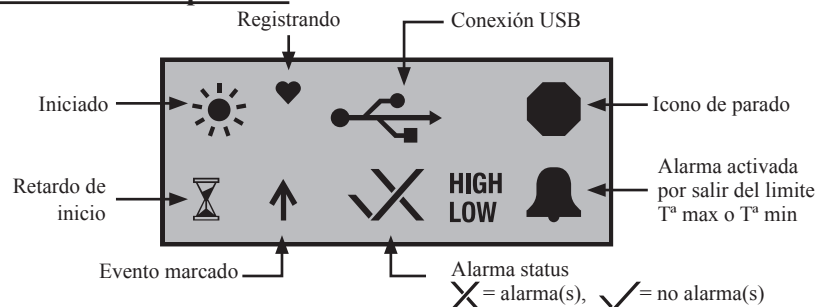
Cuando el TempTale Direct es expuesto a temperaturas fuera de los rangos pre- configurados en temperatura/tiempo aparecerá un icono de campana 🔔 o una X en la parte baja del display.

Como Parar un TempTale Direct

Existen dos manera de parar el registrador:

- Pulsar el botón de parado durante (1 a 3 seg.) hasta que un icono hexagonal de “Stop” ⬛ aparezca en el display.
- Insertando la conexión USB en el puerto USB también parará el monitor.

Información en la pantalla

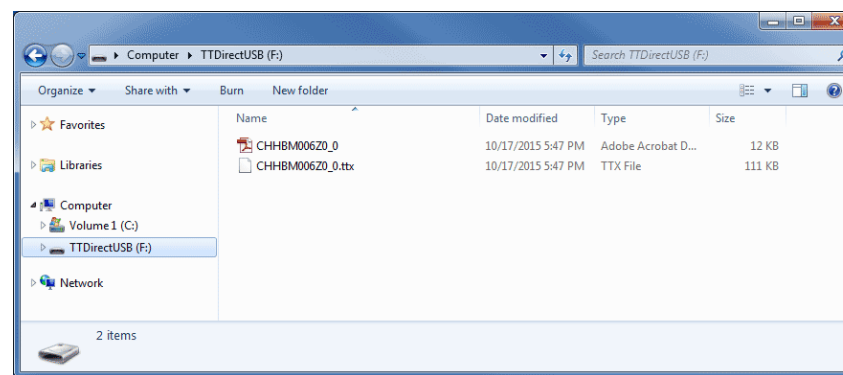


Recepción TempTale Direct

- Recuperar el monitor TempTale y pulsar la tecla roja de “parada /stop” (1 - 3 seg.) para parar manualmente el registro. NOTA: Si el monitor no se para manualmente, éste continuará registrando hasta que se conecte a un puerto USB del PC o hasta que se agote la duración pre-programada del viaje.
- Comprobar que el icono “stop” ⬛ aparece en la pantalla.

Descargar los Archivos de Datos del TempTale Direct

- Inserte el pen al puerto USB de su ordenador. Un icono de USB parpadeará en el display mientras se descargan los archivos Adobe® PDF y el archivo encriptado .ttx. *Nota:* No desconecte el monitor de su puerto USB mientras el icono USB parpadea.
- Cuando el icono USB en la pantalla deje de parpadear se habrá completado la descarga. Los archivos ahora son visibles y abiertos en dispositivos extraíbles como se indica abajo (Windows® 7, 8.1 y 10).



Gestión y Vista de los Archivos del TempTale Direct

- Si el PC dispone del lector Adobe PDF, se puede acceder al informe PDF con la información del monitor, el resumen estadístico y el gráfico temperatura-tiempo, haciendo doble clic en el icono del archivo .pdf.
- Si el PC dispone del software Sensitech TempTale Manager® Desktop, se puede acceder al archivo de datos .ttx con la información del monitor y los datos temperatura-tiempo haciendo doble clic en el icono del archivo .ttx.
- Los archivos PDF y .txt se pueden mover, copiar, guardar y adjuntar a un e-mail en tanto el sistema operativo del PC lo permita.

Impresión Directa a USB del Informe en PDF

- Para poner el monitor en modo “Direct Print”, pulsar los botones de “Start” y “Stop” a la vez hasta que aparezca el símbolo USB parpadeando en la pantalla. El monitor esta ahora en modo “Direct Print”.
- Inserte el monitor en el puerto USB en una impresora que tenga esta opción como estándar e imprima el informe en PDF. *Nota:* no todas las impresoras tienen esta opción. Rogamos consulte el manual de usuario de su impresora.